

# Tormás-Kenderföldek akkor és most - Egy őskori lelőhely kutatásának fejezetei

*MAJDÁN MIRA*

*Janus Pannonius Múzeum, Régészeti Osztály  
7621 Pécs, Káptalan u. 5.  
e-mail: majdan.mira@jpm.hu*

**Rezümé:** A Baranya északi szélén fekvő Tormás határában Kiss Attila gyűjtött számottevőbb mennyiségben késő bronzkori leleteket 1970-ben, egy leletmentés során. Ekkor tűzhelyek maradványait is megfigyelte a falutól északkeletre, a Szágyi-patak mellett elhelyezkedő „Kenderföldek” nevű határrészen.

Több mint negyven évvel később, 2022 folyamán ismét ezen a lelőhelyen dolgoztak múzeumunk régészei, amikor ugyanannak az őskori településnek egy másik szeletét tártuk föl.<sup>1</sup> A munkálatok során föltárt nyolc régészeti jelenségből öt a késő bronzkorra tehető. Ezekből nagyobb mennyiségű kerámia, kevés állatcsont és néhány szép fémtárgy – három bronztű – is előkerült. A jelenségek nagy része gödrökből áll, míg a szelvény szélére eső, ezért csak részlegesen feltárt 5. számú stratigráfiai egység akár épület is lehetett.

A leletanyag elemzése nyomán a teleprészletet a késő bronzkori Urnamezős kultúra idejére sorolhatjuk, mely az i.e. 13–9. század során virágzott a Dunántúlon.

**Kulcsszavak:** késő bronzkor, Urnamezős kultúra, településrészlet, bronztűk

## *Tormás-Kenderföldek Then and Now. Chapters of Research at a Prehistoric Site.*

**Summary:** *Tormás village, which lies along the northern borders of Baranya County, has yielded some Late Bronze Age finds to Attila Kiss in 1970, during a rescue operation. On this occasion he also observed remains of fireplaces at the “Kenderföldek” section on the outskirts northeast of the village, near the Szágyi creek.*

<sup>1</sup> A leletanyag feldolgozásának lehetőségét köszönöm Neményi Réka osztályvezetőnek. Köszönet illeti továbbá Haramza Márkot, Simon Bélát a feltárás, illetve Helesfai Márkot és Kiltau Kristófot a feldolgozás során nyújtott segítségükért.

*More than forty years later, during 2022 the archaeologists of our museum were again working at this site when we excavated another slice of the same prehistoric settlement. Of the eight excavated features five belonged to the Late Bronze Age. From these a significant amount of pottery shards, a small quantity of animal bone and a few pieces of metal objects – three bronze pins – were collected. Four of the features were pits, while SNR 5, which was only partly excavated since it was located at the corner of the profile, could have been a building.*

*After the analysis of the finds, the settlement section can be classified into the Late Bronze Age Urnfield Culture, which dominated Transdanubia during the 13th–9th centuries BC.*

**Keywords:** *Late Bronze Age, Urnfield Culture, settlement section, bronze pins*

## *Bevezetés*

A késő bronzkori Urnamezős kultúra az i.e. 13. századtól jelenik meg a Kárpát-medencében, és ezzel a Dunántúl egy Európa nagy részén elterjedt kultúrkomplexum részévé válik. E kultúrkör egyik legjellegzetesebb vonása a nevét is adó nagy kiterjedésű, hosszú ideig használt hamvasztásos temetők kialakulása.

A kultúra mintegy 500 éves fennállása alatt kiterjedt kereskedelmi kapcsolatok hálózta be Európát és a Közel-Keletet. Ennek a komplex kereskedelmi hálózatnak az eredménye a bronz igazi virágkora. A korszak sajátos jelenségei közé tartoznak azok a bronzkincsek, vagy depóleletek, melyekből most már több mint ötszázat ismerünk a Dunántúlról.<sup>2</sup> Ezekben a depókban ép, illetve törött bronztárgyakat is találunk, melyeknek száma a néhány darabtól a több ezerig terjedhet. Elrejtésük okairól nincs konszenzus a kutatásban, profán és szakrális indokokat egyaránt fel lehet sorakoztatni mellettük.<sup>3</sup>

Az Urnamezős kultúra települései között a leglátványosabbak az intenzív magaslati (időnként erődített) telepek, melyek egyrészt az elit lakhelyeként, másrészt a legtöbb esetben a bronzművesség központjaiként is funkcionáltak. A magaslati, számos esetben erődített központokhoz többnyire falusias jellegű ún. síktelepek is tartoznak, melyeknek szerepe is más. Valószínűleg ezek látják el mezőgazdasági termékeikkel a centrumot, ahonnan pedig a bronztárgyak érkeztek.<sup>4</sup> Ilyen „síkvidéki” telepeket is, nevükkel ellentétben leginkább alacsony dombháton, vízfolyások mellett találunk.<sup>5</sup>

Megyénk északi részéről az Urnamezős kultúra jelenlétének kevés bizonyítékát ismerjük, de úgy tűnik, hogy ezeket a magasabb, erdős dombháton először éppen ebben a korszakban népesítik be sűrűbben a korabeli emberek.<sup>6</sup> Baranyának ebben a régiójában Gödrekeresztúr (Baranya vm.)<sup>7</sup> és Sásd (Baranya vm.)<sup>8</sup> határából kerültek elő településre utaló nyomok, Bakócáról (Baranya vm.) egy főleg sarlókat és

<sup>2</sup> *MOZSOLICS* 1985; *V. SZABÓ* 2019, 17.

<sup>3</sup> Az ellentétes értelmezéseket lásd például *MOZSOLICS* 1985 és *HANSEN* 2012.

<sup>4</sup> *MARÁZ* 2013, 70.

<sup>5</sup> Vármegyénkben például Lánycsók, Mohács, Majs, Sásd és Szentlőrinc környékéről ismerünk több ilyen síkvidéki falusias települést. *MARÁZ* 2013, 70.

<sup>6</sup> *MARÁZ* 2013, 70.

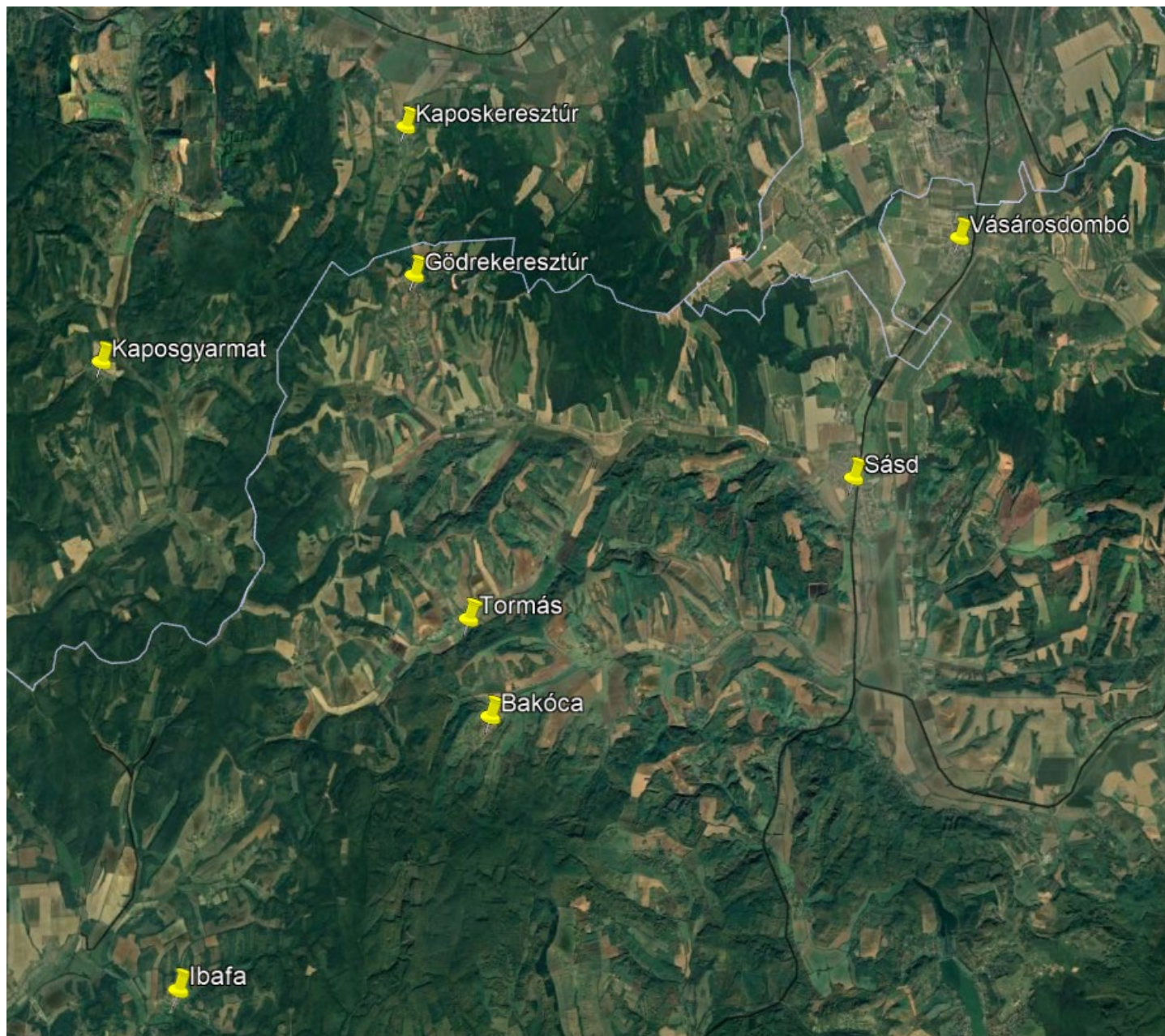
<sup>7</sup> *BÁNDI – F. PETRES – MARÁZ* 1979, 156.

<sup>8</sup> Magyar Nemzeti Múzeum Régészeti Adatbázis, <https://archeodatabase.hnm.hu/hu/node/39197>, 2023. augusztus 16.

tokosbaltákat tartalmazó bronzdepó jutott el a múzeumba az 1960-as években,<sup>9</sup> míg Vásárosdombóól (Baranya vm.) és Ibfáról (Baranya vm.) egy-egy szórvány tokos baltát ismerünk.<sup>10</sup>

Tekintve, hogy a lelőhely Baranya és Somogy határához igen közel fekszik, ezért említés szintjén érdemes megemlékezni arról, hogy a vármegyehatár túloldalán Kaposgyarmat<sup>11</sup> és Kaposkeresztúr<sup>12</sup> határában regisztráltak Urnamezős kultúrához tartozó településnyomot. (1. kép)

Mivel azonban egyik említett lelőhelyen sem zajlottak hitelesítő ásatások, a környék késő bronzkorára vonatkozó információnk erősen hiányos. Ezért különösen érdekes az a tavalyi évben (újra)felfedezett településrészlet, melyet Tormás határában tártunk föl.



1. kép: Késő bronzkori lelőhelyek Tormás környékén

<sup>9</sup> BÁNDI – F. PETRES – MARÁZ 1979, 122.

<sup>10</sup> BÁNDI – F. PETRES – MARÁZ 1979, 158.

<sup>11</sup> Magyar Nemzeti Múzeum Régészeti Adatbázis, <https://archeodatabase.hnm.hu/hu/node/63626>, 2023. július 6.

<sup>12</sup> Magyar Nemzeti Múzeum Régészeti Adatbázis, <https://archeodatabase.hnm.hu/hu/node/42548>, 2023. augusztus 6.

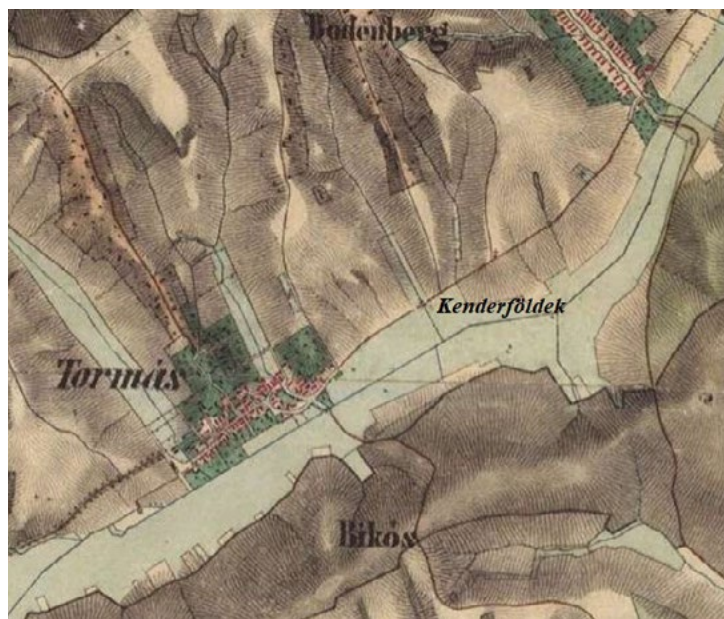


## *A lelőhely*

A megye északi részén fekvő Tormás az Észak-Zselicben található. Ennek megfelelően természetföldrajzi viszonyaira az agyagos barna erdőtalajok jellemzőek, valamint – a 20. századtól mért adatok alapján – Baranya más területeihez képest magasabb csapadékmennyiség, viszont kissé hűvösebb klíma.<sup>13</sup> A Zselic délies lejtői egyébként teljesen alkalmasak a mezőgazdasági termelő-tevékenységre, habár a meredek domboldalakon számottevő a talajerózió.<sup>14</sup>

Tormás település „Kenderföldek” nevű határrésze egy szinte sík területen, a Szágyi-patak partján található, egy déli irányítottágú lejtő aljában. Ahogy a neve is mutatja, a modern időkben nagy vízigényű kendert termesztettek rajta a falu lakói. A DNY-ÉK irányú vízfolyásnak a lelőhely melletti szakasza jelenleg felduzzasztva halastóként funkcionál.

A patak a gátépítést megelőzően meglehetősen bővizű lehetett, a 18. században az első katonai felmérés tanúsága szerint még malmot is hajtott a szomszédos Baranyaszentgyörgy (Baranya vm.) határában.



2.kép:

Tormás–Kenderföldek határrész. Magyar Királyság Második Katonai felmérés.

forrás: Arcanum

A lelőhely a patak egykori áradásai nyomán majdnem vízszintes területen, jó minőségű öntéstalajon helyezkedik el.<sup>15</sup> Az egész őskorban jellemző, hogy víz mellett találjuk a településeket, és az urnamezős időszak ún. „síkvidéki” telepei esetében is ez az általános tendencia, ahogy fentebb már szó esett róla. A késő bronzkori vízszint valószínűleg nem volt lejjebb, mint napjainkban, tekintettel arra, hogy ugyanekkor a Balaton vízszintje 2–3 méterrel magasabban lehetett a mainál.<sup>16</sup>

Az 1970-es években a helyi termelőszövetkezet telep bővítése zajlott a falu határában, új istállókat és a hozzá kapcsolódó kiszolgáló épületeket létesítettek. A földmunkák során jelentkező régészeti leletanyagról Kovács Gyula tsz elnök telefonon értesítette a múzeumot.<sup>17</sup> A helyszíni szemlét Kiss Attila régész kolléga 1970. május 16-án végezte, amikor egy kisebb doboznyi kerámiatöredéket gyűjtött.

<sup>13</sup> MKK 2010, 523.

<sup>14</sup> LOVÁSZ 1977, 327.

<sup>15</sup> MKK 2010, 525.

<sup>16</sup> SÜMEGI et al. 2007, 251.

<sup>17</sup> JPM Adattár 1643–83.

Kiss Attila jelentése alapján az ekkor megbolygatott telepjelenségek valószínűleg házak, illetve kemencék lehettek. A kemencéket a platnik nyomai alapján 30–50 cm átmérőjüként írta le.<sup>18</sup> A jelentésben kora vaskoriként, míg a Janus Pannonius Múzeum leltárkönyvében késő bronzkoriként kerültek meghatározásra az összegyűjtött kerámiatöredékek.<sup>19</sup> Ahogy az alábbiakban látni fogjuk, az utóbbi kormeghatározás a valószínűbb.

Az 1970-es helyszíni szemle legfontosabb eredményeként a terület régészeti lelőhelyként történt regisztrálását könyvelhetjük el. Ennek köszönhető, hogy amikor 42 évvel később ismét földmunkát terveztek itt, erről – jogszerűen eljárva – előre értesítették a Janus Pannonius Múzeumot.

2022. május végén szálltak ki kollégáink a helyszínre, ahol jelenleg a DRV Zrt. egyik telephelye található. Ennek bővítéséhez kapcsolódóan került sor a földmunkára. Az új víztározó alapozása során egy 10x20 méteres szelvényben öt stratigráfiai egység került elő, mindegyik a szelvény északi harmadában. A jelenségekből négyet teljesen, az ötödiket pedig, ami pont a szelvény sarkába esett, részlegesen bontottuk ki (I-II. tábla). A jelenségek egységesen sötétbarna, és paticsbán bővelkedő betöltéssel rendelkeztek. Mélységük 30 és 90 centiméter közötti, formájuk változatos.

**SNR 1.**

Sekély, ovális alakú gödör. Átmérője 172x195 cm. Mélysége nagyjából 30 cm. Betöltése sötétbarna, paticsos. A gödörben egy nagyobb paticsrögökből álló olvadék valamilyen magas hő jelenlétére utal.

**SNR 2.**

Viszonylag mély, hosszúkas gödör. Átmérője 310x200 cm, de déli széle a földmunka következtében nehezen meghatározható volt. Mélysége 60 cm. Betöltése sötétbarna, feketés, felső negyedében egy erősen paticsos réteg zárja. Alján egy majdnem egész, bikónikus mély tál feküdt.

**SNR 3.**

Sekély, szabálytalan formájú gödör. Átmérője nagyjából 160x140 cm, de keleti oldalánál összeér a 4. számú stratigráfiai egységgel, ezért eredeti kiterjedése nem állapítható meg pontosan. Mélysége nagyjából 30 cm. Betöltése sötétbarna, paticsos.

**SNR 4.**

Lépcsősen mélyülő, szabálytalan formájú gödör. Nyugati oldalán a 3. számú, míg keleti oldalán az 5. számú stratigráfiai egységgel ér egybe, így pontos kiterjedését nehéz meghatározni – szélessége nagyjából 160 centiméter lehetett. Mélysége 90 cm. Betöltése sötétbarna, paticsos.

**SNR 5.**

Mély gödör. Északi és keleti oldala a szelvényfalba ér, míg nyugati oldala a 4. stratigráfiai egység közelsége miatt nehezen megfogható. Meglévő oldalai 265x210 cm hosszúak, mélysége 90 cm. Alján egy egész, egyfűlű tál és egy gömbölyű kő feküdt in situ egymástól nem messze. Betöltésében két erősen paticsos, faszenes réteg volt megfigyelhető. Nagy mennyiségű és nagyméretű paticst gyűjtöttünk belőle, valamint és a nyesett felszínen is erősen átégett, vörös foltként jelentkezett.

---

<sup>18</sup> JPM Adattár 1643–83.

<sup>19</sup> Ő. 72.12.1-72.12.6. leltári számokon. Néhány töredék a jellegzetes díszítés alapján a késő rézkori Baden kultúrához tartozik.

Mivel a vízmű-telep bővítése több lépcsőben zajlott, ezért a nyár folyamán még egyszer sor került földmunkára, amikor kollégáink ismét ellenőrizték a lelőhelyet. Ennek a júliusi kiszállásnak az alkalmával az első szelvény szelétől 12 méterre északkeleti irányban három további jelenséget (6., 7. és 8.) sikerült részben, vagy egészben feltárni. Ezek a belőlük előkerült gyér leletanyag alapján valószínűleg a késő középkorból vagy a kora újkorból származhatnak.

Az egykori település teljes kiterjedésére vonatkozóan néhány további információval lehet kiegészíteni a fentieket. A munkálatok során a vízmű-telepet körbevevő kerítés is áthelyezésre került. A szelvény szelétől nagyjából 15 méterre elhelyezkedő oszlophelyek fúrásából is kerültek elő kerámiatöredékek, melyek további objektumok meglétét valószínűsítik.

Májusban a feltárás első napján, a helyszínen segítő önkéntes lelőhely-felderítőink szórvány bronzkori kerámiát, követ és fémtárgyakat gyűjtöttek a szelvénytől keleti irányban nagyjából 200, míg nyugati irányban körülbelül 300 méteres körzetben. Ennek megfelelően tehát a település egykori kiterjedését ezek között a határok között kell elképzelnünk.<sup>20</sup>

Önkénteseink munkája nyomán a későbronzkori településtől keletre, a patakparton egy középkori megtelepedés nyomait is regisztrálni tudtuk, ahonnan nagyobb mennyiségű korongolt kerámiát, késnyél-véget, stb. gyűjtöttünk, ez az anyag azonban nem képezi jelen tanulmány tárgyát.

## *A késő bronzkori leletanyag elemzése*

A településeken megszokott módon legnagyobb számban kerámiatöredékek kerültek elő a tormási jelenségekből is. Meglepően kevés állatcsontot találtunk a feltárás során, amelyekből egyik sem mutatta megmunkálás vagy használat nyomát. Az előkerült bronztárgyak viszont szépen kiegészítik a kerámia által nyújtott képet.

## *Kerámia*

A teljes kép felvázolása végett elsőként az 1970-ben bekerült leleteket veszem sorra. A Kiss Attila által gyűjtött leletanyag érdekessége, hogy a kerámia egy része durva, kavicsos soványítású és élénkvrös, míg néhány töredék vékonyfalú, homokos soványítású és sötétre égetett. Így már ebben a kis mennyiségű anyagban is jól látszik, hogy a lelőhelyen mind a durvább kivitelű „házikerámia”, mind pedig a „finomkerámia” képviselteti magát. Az edénytípusokról csak kevés konkrétumot lehet megállapítani ilyen kis mennyiségű töredék alapján.

Egyfűlű csésze rekonstruálható több töredékből, melynek omphalos alja és háromszög átmetszetű füle is Urnamezős jellegzetesség. (III. tábla 7.)

---

<sup>20</sup> Ezúton is szeretném megköszönni lelőhely-felderítőink, Hendinger Zoltán, Máté Tamás és Wiesner Iván segítségét.

Két kisméretű, füles fazékhoz tartozhatott a durva, vörös színű töredékek többsége. A bikónikus test, és az egyik edény kúpos nyaka is tipikus forma a korszakban. (III. tábla 5–6, 8.)

Tárolóedény darabja lehetett egy kavicsos soványítású, seprűzött felületű töredék (III. tábla 4.). Emellett két, erősen kihajló perem egészíti ki a képet. Ezek szintén jellegzetesek a késő bronzkorban, a késő Halomsíros anyagtól kezdve. (III. tábla 1–3.)

A 2022-ben feltárt jelenségekből hasonlóan változatos anyagú töredékek kerültek elő. A durva, aprókavicsos soványítású töredékek itt inkább nagyobb méretű edényekhez tartoznak. Ezek mellett a kisebb méretű, finoman iszapolt, csillámos anyagú, helyenként egészen vékonyfalú „díszkerámia” is nagy számban jelenik meg az anyagban. Az előkerült leggyakoribb kerámiaformák megfelelnek az Urnamezős kultúra más lelőhelyein megszokott típusoknak, legnagyobb számban az urnák, fazekak és tálak képviseltetik magukat. Jellemzően minden edény egyenes, levágott aljjal készült.



4. kép:

Egyenes edényaljak. (Készítette: Helesfai Márk)

Az urnákra jellemzőek a gömbös vagy bikónikus testek, kónikus nyakrészek. A váll alatti részen gyakran találunk kannelúrát vagy síkozást (IX. tábla 3.). Ezeknek a nagyméretű edényeknek jellemzően erősen kihajló pereme van (IV. tábla 1–9.), mely sokszor síkozott. (V. tábla 1–16.)

A fazekak lehetnek hengeres testűek, gyakran ujjbenyomkodásos rátett bordadísszel (VII. tábla), vagy bevagdalt peremmel (V. tábla 17–18.), esetleg seprűzéssel (VIII. tábla 7–10.), melyek mind jellemzőek az Urnamezős időszak kezdetétől fogva.<sup>21</sup> Anyagukra jellemzőbb a durva, aprókavicsos soványítás.

A tálak között egyaránt találunk sekélyeket és mélyeket. A sekély tálak jellemzően vékonyfalúak, esetenként fényezettek, behúzott peremük gyakran turbántekercselt. (V. tábla 20–33.) Ez a valódi turbántekercs, melynél az árkolás sűrű és a perem hullámos, inkább már az idősebb Urnamezős korszak végén, a Ha A1-A2 fordulóján terjed el.<sup>22</sup>

Az S-profilú mély tálak vállát is gyakorta díszíti függőleges kannelúra (VIII. tábla 1–4.) vagy vízszintes síkozás. A széles vízszintes síkozás a vállon a BD végétől válik általánossá a Dunántúlon.<sup>23</sup> A kihajló peremeket itt is síkozhatják, akárcsak az urnák esetében. A mély tálak között előfordulnak egy-, vagy kétfülűek is.

Tipikusak a vízszintes bütyökfülek, illetve a háromszög átmetszetű fülek is, melyek az urnamezős kultúra első fázisától kezdve általánosak. Többször találunk szalagfüleket, melyek lehetnek perem fölé felhúzottak – ezek a második fázistól jelennek meg az urnamezős anyagban.<sup>24</sup> (VI. tábla)

<sup>21</sup> KŐSZEGI 1988, 24.

<sup>22</sup> VADÁSZ 1992, 218.

<sup>23</sup> VADÁSZ 1992, 219.

<sup>24</sup> KŐSZEGI 1988, 29.

Egy vízszintes bütyökfület két helyen is átfúrtak, ami ez arra utal, hogy az edényt fellógatva használhatták. (VI. tábla 10.) Ilyen fület több helyről ismerünk, például pl. Szigetszentmiklósról (Pest vm.), Neszmélyről (Komárom-Esztergom vm.),<sup>25</sup> Magyaralmásról (Fejér vm.). Ezek inkább a Ha A periódusban jelennek meg az Urnamezős anyagban.<sup>26</sup>

A díszítések között megemlítendő még két, párhuzamosan besimított vonalából kialakított háromszög egy világosvörös és egy fekete, vékonyfalú töredéken, mely az idősebb és fiatalabb Urnamezős periódusok közti átmeneti időben jelenik meg.<sup>27</sup> (VIII. tábla 5–6.)

## *Egyéb agyagtárgyak*

Egy gyengén kiégetett, vörösesbarna színű kónikus orsógomb került elő a 2. stratigráfiai egységből. (4. kép 1. és X. tábla 6.) Ez a tárgy tipikusan mondható Urnamezős formát mutat, amit számos más lelőhelyről ismerünk, például a Sághegyről,<sup>28</sup> Szigetszentmiklósról.<sup>29</sup>

Az 5. számú stratigráfiai egységből két gúla alakú átfúrt agyagnehezék darabja is előkerült. A kisebb, vörösesbarnára égetett példány töredékesen 8,5 cm és 40 dkg. A nagyobb, hiányosan 13 cm magas, jól iszapolt, szürke színű nehezék súlya még töredékesen is 1,10 kg. (4. kép 3–4.) Ugyanebből az objektumból még egy 5,5 cm magas, elsimított felületű, kisebb töredéket említenék meg, ami valószínűleg szintén egy hasonló gúla alakú nehezék darabja lehet. (4. kép 2.)

Ezeket a gúla formájú agyagtárgyakat szövőszéknehezékként tartja számon a kutatás. A nagyobb gúlát valószínűleg durvagypajú szövéséhez használták, esetleg több láncszálat vezettek át rajta.<sup>30</sup>

5. kép:

Egyéb agyagtárgyak

(Készítette: Helesfai Márk, JPM)



<sup>25</sup> PATEK 1961, 51.

<sup>26</sup> VADÁSZ 1992, 218.

<sup>27</sup> KŐSZEGI 1989, 46.

<sup>28</sup> PATEK 1968, XXV. tábla.

<sup>29</sup> VADÁSZ 1992, 231.

<sup>30</sup> MARTON 2001, 300.



## Fém

Az 1. objektum egyik legszebb lelete a 13 cm hosszú, nagyjából a felső negyedénél átlukasztott bronztű. (X. tábla 1.) Ez a tárgytypus az Urnamezős kultúra elejétől kezdve jelen van a fémanyagban, esetenként a kora vaskorig használatban maradhat. Ezeket az átlukasztott tűket többnyire varrótűként, és nem díszítő viseleti elemként értelmezik.<sup>31</sup> Ha valóban ilyen célra használták, akkor vastagabb textilek vagy bőrök varrásához alkalmazhatták.

Szintén az 1. objektumból került elő egy 12,8 cm hosszú, enyhén meghajlított ún. kónikus vagy bunkós fejú tű. Kerek bronzszáלבól készült, a fej átmérője 0,42 cm. Fejét nagyjából két centiméter hosszan vízszintes bekarcolt vonalakkal díszítették, a bronztűkön gyakorta megfigyelhető módon. (X. tábla 2.) Előkerült ilyen tű másodlagos helyzetben Sé-Doberdón,<sup>32</sup> Keszthely-Apátdombról,<sup>33</sup> vagy Horvátországban például Beli Manastir,<sup>34</sup> Slavonski Brod<sup>35</sup> Urnamezős korú lelőhelyein. Ez a tűtypus is egy sokáig használt forma, de a fiatalabb Urnamezős anyagban ritkábban fordul elő.<sup>36</sup>

Ugyanebből az objektumból egy harmadik, erősen korrodálódott, rossz állapotban lévő bronztű töredékét is sikerült kiemelni. (X. tábla 3.) A tűnek a hegye maradt meg, mely 6,7 cm hosszú. Mivel a fejrésze hiányzik, emiatt a pontosabb típus-meghatározás nem lehetséges. A különböző bronztűk jellegzetes és igen gyakori tárgyak az Urnamezős leletanyagban, melyeket depókban, telepeken, illetve nőkhöz kapcsolható urnasírokban is megtalálunk. A Tormáson előkerült példányok a típusok hosszú használati ideje miatt pontosabb keltezését nem tesznek lehetővé. Az önkéntesek terepbejárása során két további fémtárgy is előkerült a szelvény közelében, mely biztosan a késő bronzkori településhez tartozik.

A kisméretű bronz karika gyakori lelete a késő bronzkori depóknak, telepeknek. A tormási példány átmérője 3,5 cm. (X. tábla 4.) Mérete miatt nem tartom kézujj vagy lábujj-gyűrűnek. Az Urnamezős anyagban jellemző, hogy fibulákról, csüngőkről lelógó láncok végén ilyen kisméretű karikákat találunk,<sup>37</sup> ezért akár tartozhatott egy ilyen viseleti elemhez eredetileg.

A másik kisméretű tárgyat töredékessége ellenére bronzvésőként azonosíthatjuk. Hossza 4,2 cm, éle 0,6 cm széles. A kör átmetszetű öntött bronzhuzalból kalapálással alakították ki az ellaposodó vágóélt. A vésőtestet az épen maradt és megfigyelhető részein keresztben vékony, párhuzamosan bekarcolt vonalakkal díszítették. (X. tábla 5.) Ilyen kisméretű bronz vésőket számos késő bronzkori depóból ismerünk, többek között Bonyhádról (Tolna vm.), Márokról (Baranya vm.), Szárazdról (Tolna vm.), vagy a lelőhelyünkhöz közelebb a már emlegetett bakócai leletgyűttesből.<sup>38</sup> Ezeket a kis szerszámokat valószínűleg bronzlemezből készült tárgyakon (például övlemezeken, lábvértéken, edényeken, sisakokon) látható díszítések elkészítéséhez használhatták.

<sup>31</sup> Például MIKLIK-LOZUK, – LOŽNJAK DIZDAR 2011, 159. vagy DMITROVIĆ 2014, 264. és ILON 2004, 66.

<sup>32</sup> ILON et al. 2001, 65.

<sup>33</sup> KŐSZEGI 1988, 35.

<sup>34</sup> ŠIMIĆ 2011, 121.

<sup>35</sup> MIKLIK-LOZUK, – LOŽNJAK DIZDAR 2011, 159.

<sup>36</sup> ŘÍHOVSKÝ 1983, 36.

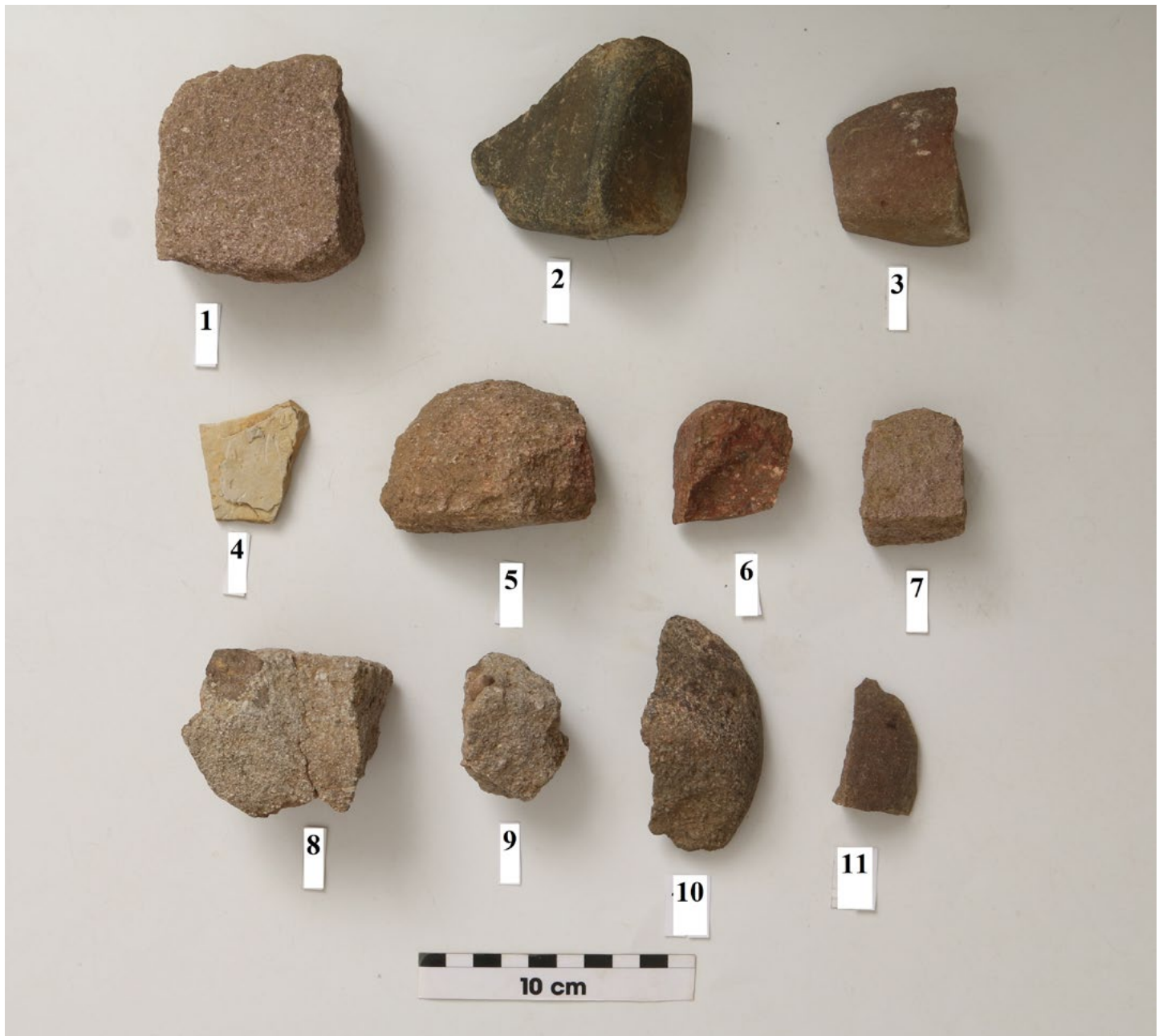
<sup>37</sup> MOZSOLICS 1985, 63.

<sup>38</sup> MOZSOLICS 1985, 38.

## *Kő*

Jó néhány, megmunkálás nyomait mutató kő is előkerült az objektumokból, de többnyire töredékesen, így sajnos olyan nincsen köztük, amit konkrét eszközként tudnánk azonosítani.

A kőeszközök jelenléte egyébként nem meglepő bronzkori településeken. A legömbölyített kövek simítóként értelmezhetőek, melyeket a korszakban népszerű fényes kerámia felületek kialakításához használhattak. Az érdes felületű, lapos töredékek talán őrlőkövekből származhatnak. Ezen kívül a köveket használhatták akár adalékanyagként, nehezékként, főzőkőként, stb.<sup>39</sup>



3. kép: Válogatás a Tormáson előkerült kőanyagból (Készítette: Helesfai Márk, JPM)

<sup>39</sup> BÍRÓ 1996, 221.

## Csont

Meglepő módon a feltárt jelenségekből éppen csak egy-egy maréknyi állatcsontot gyűjtöttünk, ami nagyon szokatlan az őskori települések esetében. A Veszprém megyei Németbánya–Felsőerdei-dűlő késő Halomsíros-kora Urnamezős kori településen is hasonlóan alakult az állatcsontok megoszlása. A Halomsíros objektumokból jóval több csont került elő, mint az Urnamezős időszakba soroltakból.<sup>40</sup> Egy zalai kora Urnamezős lelőhelyen, Nagyrécse–Baráka-dűlőben figyeltek meg hasonló anomáliát a feltárás során. Itt a szerző a savas talaj pusztító hatásának tulajdonította a csontok csekély számát.<sup>41</sup>

Ahogy fentebb már említettem, Tormáson egy csont sem mutatta megmunkálás nyomait. Viszont több darabon is megfigyelhetők égésnyomok, melyek származhatnak a sütés-főzés folyamatából, esetleg a településrészletet elpusztító tűzből.

Az előkerült csontok, amennyire előzetesen megállapítható, többnyire sertéstől és szarvasmarhától származnak. Ez megfelel az Urnamezős kultúra más lelőhelyein megszokott állatcsont-felhozatalnak.<sup>42</sup>

## Összegzés

A Tormás-Kenderföldeken azonosított lelőhely, a Janus Pannonius Múzeum munkatársai által 1970-ben és 2022-ben tett megfigyelései alapján, a késő bronzkori Urnamezős kultúra síkvidéki telepei közé tartozik. Leletanyagában még megfigyelhetők a késő Halomsíros korszakból öröklött vonások (bevagdalt perem, síkozott váll), de már megjelennek a fejlett Urnamezős időszak jellegzetességei is (turbántekercs, besimított dísz). Ez alapján a telepet a kultúra idősebb szakaszának végén, vagy az átmeneti időszakban lakhatták.

A telep teljes kiterjedéséről pontos adatokkal nem rendelkezünk, de a terepbejárás, illetve más Urnamezős lelőhelyeken megfigyelt jellegzetességek alapján egy 4-500 méter hosszan a patak mentén húzódó, valószínűleg rövid ideig használatban lévő falusias településről beszélhetünk. A település életének végét egy tűvész okozhatta – minden stratigráfiai egységben megfigyelhető volt egy faszenes, paticsos, égett réteg, és az állatcsontok egy része is égett állapotban került elő.

Az előkerült stratigráfiai egységek közül érdemes még néhány szót ejteni az 1. és 5. számúról. Érdekes tény, hogy mindhárom, a feltáráson előkerült bronztárgyat az 1. stratigráfiai egységben találtuk. Szintén innen került elő egy nagyméretű, több darabból összeolvadt paticsrög, ami nagyobb hőhatásra utal.

Az 5. számú stratigráfiai egység kétségtelenül a legnagyobb kiterjedésű volt eredetileg, hiszen még nem teljesen kibontott formájában is nagyobb, mint a többi. Mélysége, kisserkeszthető formája, a belőle

---

<sup>40</sup> VÖRÖS 1996, 209.

<sup>41</sup> FULLÁR 2008, 84.

<sup>42</sup> BÖKÖNYI 1974, 33.

előkerült leletanyag bősége egyaránt arra utalnak, hogy egy épület maradványáról beszélhetünk. A szövőszéknehezékek, a nagyméretű tárolóedények töredékei alapján valószínűleg nem lakó, hanem gazdasági épületként funkcionálhatott, lehetett például műhely vagy raktár.

Ugyan az épület tetőszerkezetét tartó oszlopokra utaló nyomokat nem sikerült regisztrálnunk, de ezek elhelyezkedhettek a fel nem tárt területen is. Más későbronzkori lelőhelyeken megfigyelt példák alapján igen nagy variációt látunk a cölöplyukak számában és elhelyezkedésében,<sup>43</sup> illetve számolhatunk akár boronaszerkezetes épületekkel is.<sup>44</sup>

A leletanyagban a szövőszéknehezék, illetve az orsógomb a textilkészítés bizonyítékai, míg a kisméretű poncolóvessző valamilyen díszítőtevékenységet feltételez, történjen az fém vagy fa felületen. Ezek alapján úgy tűnik, hogy a településen komplex gazdasági élettel számolhatunk, melyben a mezőgazdaság mellett a háziipar is megjelent.

A későbbiekben érdemes lesz majd az állatcsont-anyag pontos meghatározása, hiszen ez sokat segíthet a településen zajló mezőgazdasági tevékenység jellegének tisztázásában.

További lehetőségeket rejt a könyersanyagok vizsgálata, mely a település-részlet távolsági kapcsolataira világíthat rá.<sup>45</sup> Az Észak-Zselic egyik alapkőzetét adó homokkő konglomerátum kevésbé, míg a szintén számottevő riolit inkább alkalmas eszközök készítésére – ám ettől függetlenül igen valószínű, hogy a Mecsek távolabbi területeiről is szereztek be kő-alapanyagot, ami igényeiknek jobban megfelelt.

Mivel a lelőhely a Mecsek gerincétől északra található, és a mellette folyó Szágyi-patak is a Kaposfolyó vízgyűjtő területéhez tartozik, érdemes megfontolni, hogy valószínűleg nem a mai baranyai Urnamezős településekkel, hanem a somogyiakkal állhatott közvetlenebb kapcsolatban. A Kapos völgye a késő bronzkorban komoly szerepet töltött be – Regöly-Veraváron és Nagyberki-Szalacsán bronzműves központok léteztek a korban,<sup>46</sup> illetve az ún. kurdi kincshorizont névadó depólete is a folyó menti mocsárból került elő.<sup>47</sup>

Az Urnamezős időszakban dokumentált településhálózati jellegzetességek alapján valahol a lelőhely környékén számolhatunk egy nagyobb, intenzív magaslati központ meglétével,<sup>48</sup> ez akár lehetett valamelyik somogyi centrum is. Valószínű továbbá hogy az eddig ismert alig néhány közeli településnyomon kívül még jóval több, a tormásihoz hasonló „síkvideki” telep előkerülése várható a Zselic ezen részén – ezek azonosítása azonban már a jövő kutatási feladatai közé tartozik.

---

43 *ILON* 2007, 141.

44 *P. FISCHL – MÜLLER* 2018, 82.

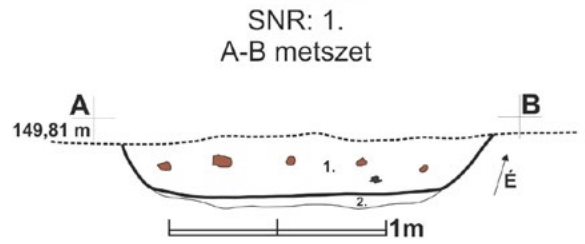
45 *T. BIRÓ* 1996, 221; *P. FISCHL – MÜLLER* 2018, 84.

46 *KŐSZEGI* 1988, 175.

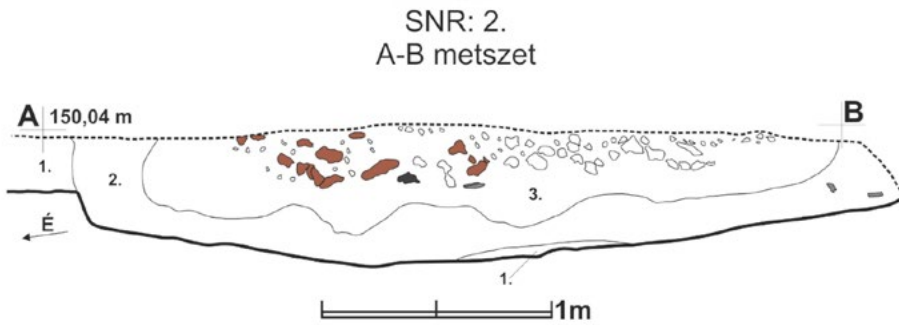
47 *MOZSOLICS* 1985, 140.

48 *KŐSZEGI* 1988, 36.

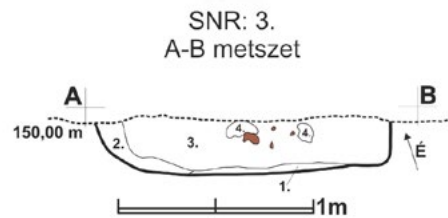




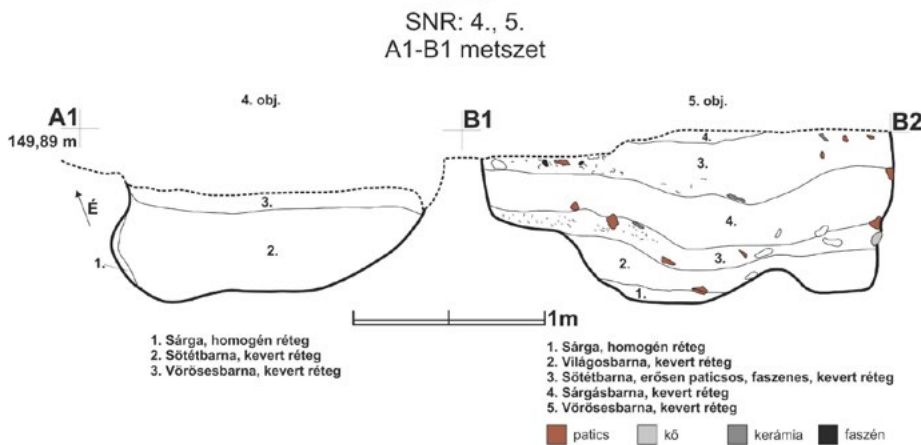
1. Szürkésbarna, paticosos, kevert réteg  
- járga, löszös réteg
- patics



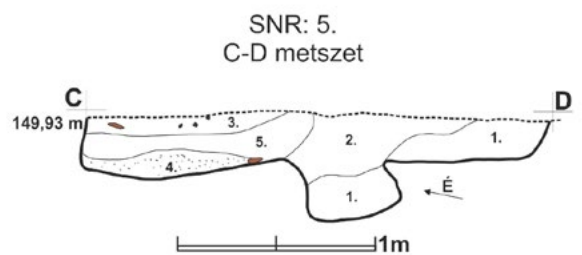
1. Sárga, homogén réteg  
2. Világosbarna, kevert réteg  
3. Sötétbarna, paticosos, kevert réteg
- patics kerámia



1. Sárga, homogén réteg  
2. Világosbarna, kevert réteg  
3. Sötétbarna, paticosos, kevert réteg  
4. Lössös, sárga, kevert réteg
- patics

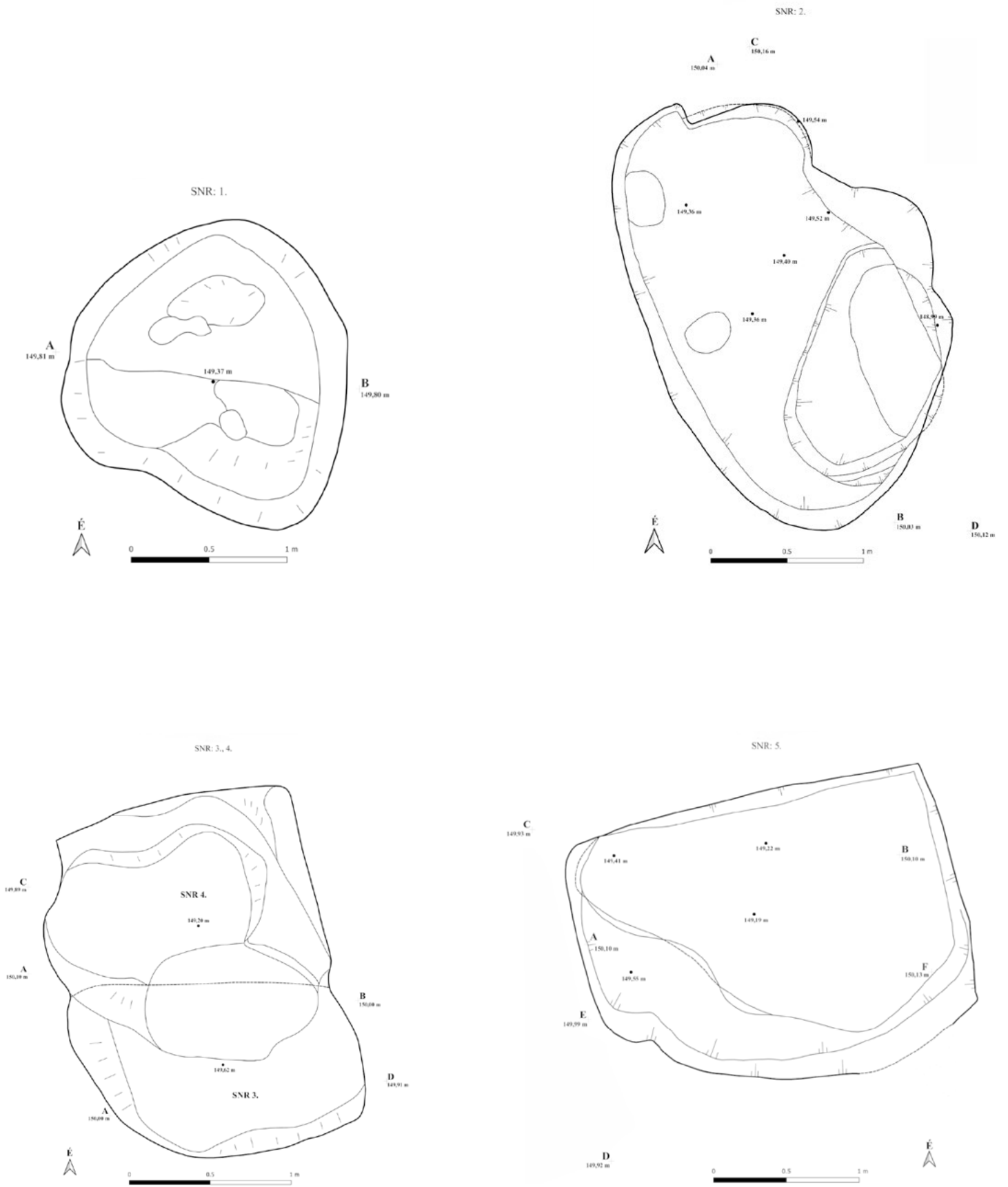


1. Sárga, homogén réteg  
2. Sötétbarna, kevert réteg  
3. Vörösésbarna, kevert réteg
4. obj.  
5. obj.
1. Sárga, homogén réteg  
2. Világosbarna, kevert réteg  
3. Sötétbarna, erősen paticosos, faszenes, kevert réteg  
4. Sárgásbarna, kevert réteg  
5. Vörösésbarna, kevert réteg
- patics kő kerámia faszén



1. Sárga, homogén réteg  
2. Világosbarna, kevert réteg  
3. Sárgásbarna, kevert réteg  
4. Sötétbarna, erősen paticosos, kevert réteg  
5. Sötétbarna, kevert réteg
- patics faszén

I. tábla: Metszetrajzok (Készítette: Majdán Mira)



II. tábla: Felszínrajzok (Készítette: Majdán Mira)



III. tábla: Az 1970-ben gyűjtött leletanyag



IV. tábla: Kihajló peremek





V. tábla: Peremkiképzés

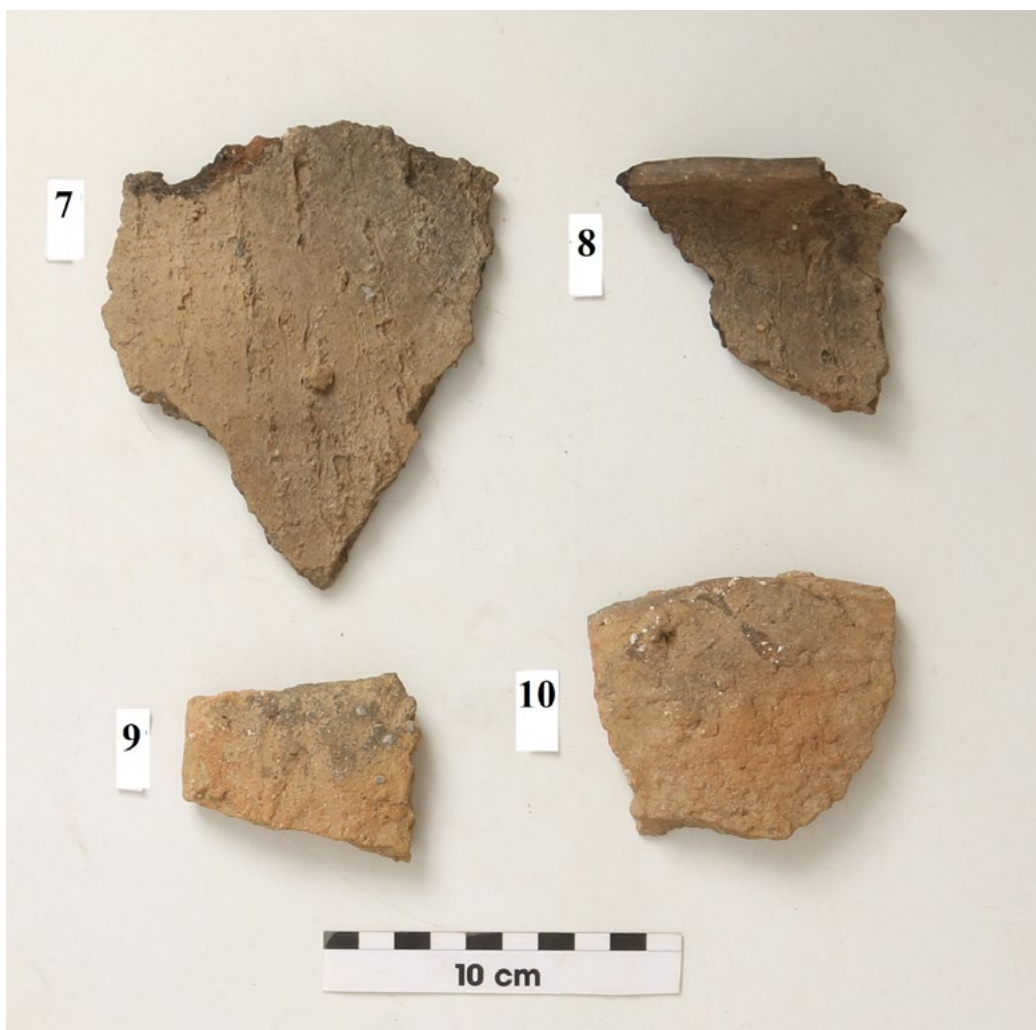


VI. tábla: Gyakori fülformák



VII. tábla: Ujjbenyomkodásos bordadíszek



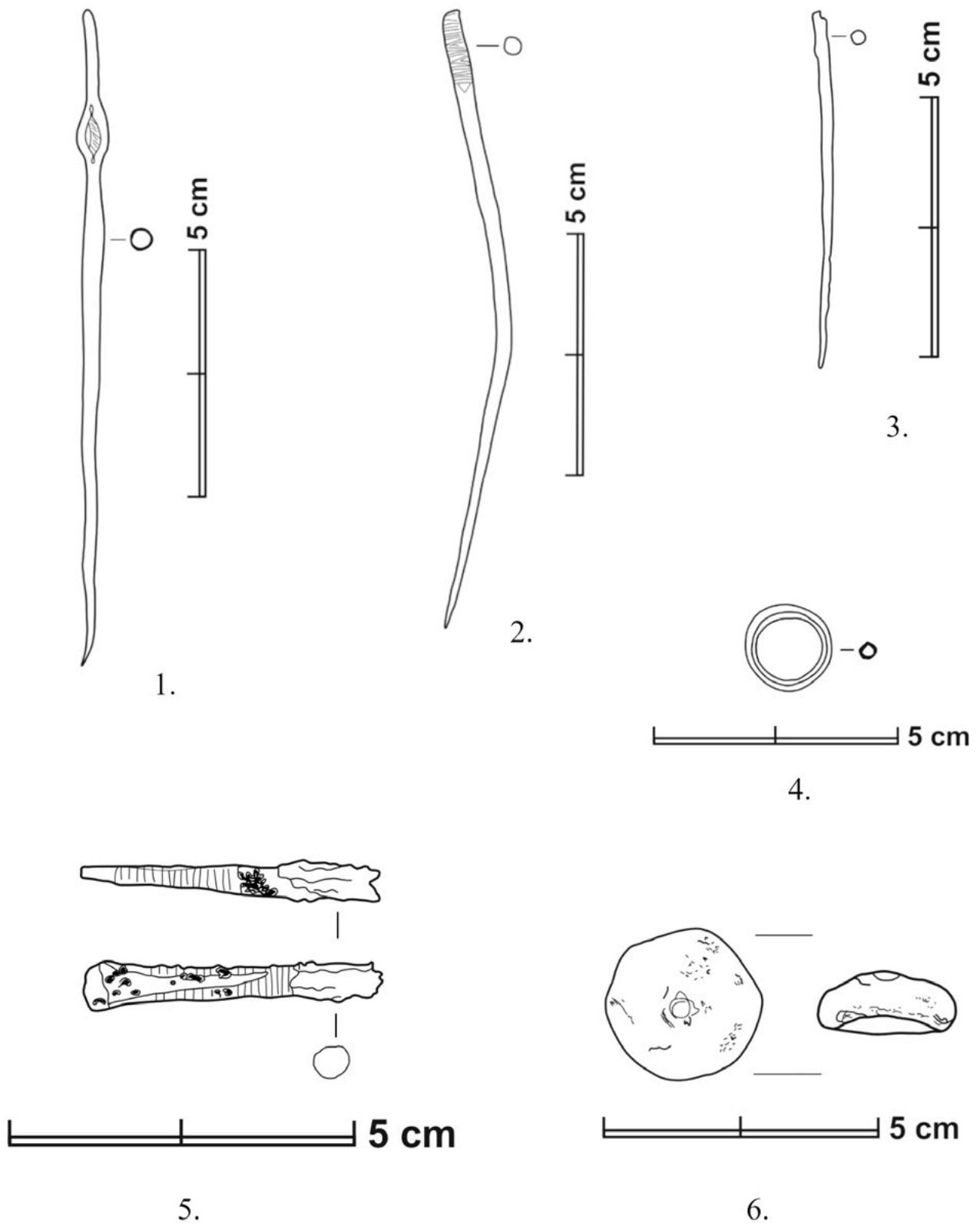


VIII. tábla: Felületképzés





IX. tábla: Edényformák



X. tábla: Kisleletek (1-5: bronz, 6: agyag)

## Irodalomjegyzék

- BÁNDI G. – F. PETRES É. – MARÁZ B.** 1979: Baranya megye az őskorban. In: Bándi G. (szerk.): Baranya megye története az őskortól a honfoglalásig. Pécs, 1979, 9–220.
- BÍRÓ K.** 1996: Késő bronzkori kőeszközök Németbánya határából. Pápai Múzeumi Értesítő 6, 1996, 219–234.
- BÖKÖNYI S.** 1974: History of Domestic Mammals in Central and Eastern Europe. Budapest, 1974.
- DMITROVIĆ, K.** 2014: Notes on the Urnfield period in the Čačak region, Serbia. In: D. Ložnjak–Dizdar – M. Dizdar (szerk.): The Beginning of the Late Bronze Age between the Eastern Alps and the Danube. Zbornik Instituta za Arheologiju. Knjiga 1. Zagreb, 2014, 262–271.
- FULLÁR Z.** 2008: Az urnamezős kultúra települése Nagyrécsa – Baráka-dűlőben. Zalai Múzeum 17, 2008, 79–92.
- HANSEN, S.** 2012: Bronzezeitliche Horte: Zeitliche und räumliche Rekontextualisierungen. Hansen, S. – Neumann, D. – Vachta, T. (szerk.): Hort und Raum. Aktuelle Forschungen zu bronzezeitlichen Deponierungen in Mitteleuropa. Topoi. Berlin Studies of the Ancient World. Vol. 10. Berlin/Boston, 2012, 23–48. <https://doi.org/10.1515/9783110290257>
- HORVÁTH L.** 1994: Adatok Délnyugat-Dunántúl későbronzkorának történetéhez. Zalai Múzeum 5, 1994, 219–235.
- ILON G.** 1996: A késő halomsíros – kora urnamezős kultúra temetője és tell-települése Németbánya határában. Pápai Múzeumi Értesítő 6, 1996, 89–212.
- ILON et al.** 2001: Előzetes jelentés a Sé-Doberdón végzett 1998. évi leletmentésről. Régészeti Kutatások Magyarországon 1998, Budapest, 2001, 63–75.
- ILON G.** 2004: Szombathely őskori településtörténetének vázlata. Avagy a római kor előtt is volt élet. Őskorunk 2. Szombathely, 2004.
- ILON G.** 2005: Houses of the Late Tumulus/Early Urnfield Culture. Based on the excavations at Németbánya. Ősrégészeti Levelek 7, 135–145.
- KŐSZEGI F.** 1988: A Dunántúl története a késő bronzkorban. BTM Műhely 1. Budapest, 1988.
- LOVÁSZ GY.** 1977: A természeti adottságok gazdasági értékelése. In: Lovász Gy. (szerk.): Baranya megye természeti földrajza. Pécs, 1977, 305–342.
- MARÁZ B.** 2013: Pécs története a késő bronzkortól a római foglалásig. In: Visy Zs. (szerk.): Pécs története I. Az őskortól a püspökség alapításáig. Pécs, 2013, 69–91.
- MARTON E.** 2001: Weaving-related finds from West Hungary from the First Millennium BC. In: A. Lippert (szerk.): Die Drau-, Mur- und Raab-Region im 1. vorchristlichen Jahrtausend. Akten des Internationalen und Interdisziplinären Symposiums vom 26. bis 29. April 2000 in Bad Radkersburg. Universitätsforschungen zur prähistorischen Archäologie. Band 78. Bonn, 2001, 297–301.
- MIKLIK-LOZUK, L. – LOŽNJAK DIZDAR, D.** 2011: Slavonski Brod. In: Dizdar, M. – Ložnjak Dizdar, D. – Mihelić, S. (szerk.): Starija faza kulture polja sa žarama u sjevernoj Hrvatskoj – novi izazovi. Osijek, 2011, 150–167.
- MKK** 2010: Magyarország kistájainak katasztere. Szerk.: Dövényi Z. Budapest, 2010.
- MOZSOLICS A.** 1985: Bronzefunde aus Ungarn. Depotfundhorizonte von Aranyos, Kurd und Gyermely. Budapest, 1985.
- PATEK E.** 1961: Die Siedlung und das Gräberfeld von Neszmély. Acta Archaeologica Hungariae 13, 1961, 33–82.
- PATEK E.** 1968: Die Urnenfelderkultur in Transdanubien. Budapest, 1968.
- P. FISCHL K. – MÜLLER R.** 2018: A Dél-Borsodi-síkság és Várvolgy-Nagyláz-hegy – két példa a bronzkorból. In: Heinrich-Tamáskó O. – Winger D. (szerk.): 7000 év története. Fejezetek Magyarországról régészetéből. Remshalden, 2018, 75–88.
- ŘÍHOVSKÝ, J.** 1983: Der Nadeln im Westungarn I. Prähistorische Bronzefunde Abt. XIII. Band 10. München, 1983.

- ŠIMIĆ, J.* 2011: Beli Manastir. In: Dizdar, M. – Ložnjak Dizdar, D. – Mihelić, S. (szerk.): Starija faza kulture polja sa žarama u sjevernoj Hrvatskoj – novi izazovi. Osijek, 2011, 118–121.
- VADÁSZ É.* 1992: Későbronzkori település nyomai az MO autópálya szigetszentmiklósi nyomvonalának közelében. In: Havassy P. – Selmeczi L. (szerk.): BTM Műhely 5/I. Budapest, 1992, 211–240.
- VINSKI–GASPARINI, K.* 1973: Kultura polja sa žarama u sjevernoj Hrvatskoj. Zadar, 1973.
- VÖRÖS I.* 1996: Németbánya késő bronzkori település állatcsontleletei. Pápai Múzeumi Értesítő 6, 1996, 209–218.